



Moravskoslezský  
kraj



---

# ZPRÁVA O ČINNOSTI PŘÍSPĚVKOVÉ ORGANIZACE ZA ROK 2025

---

**Moravskoslezské dětské sanatorium Metylovice, příspěvková  
organizace**

---



**V Metylovicích dne 16. března 2026**

Zpracoval: **Ing. Václav Říman**

Schválil: **MUDr. Radim Dudek, MBA**

<b>A) ZÁKLADNÍ ÚDAJE O ORGANIZACI</b> .....	<b>2</b>
1. Základní údaje.....	2
2. Organizační struktura.....	4
<b>B) VYHODNOCENÍ PLNĚNÍ ÚKOLŮ, PRO KTERÉ BYLA PŘÍSPĚVKOVÁ ORGANIZACE ZŘÍZENÁ</b>	<b>8</b>
<b>C) ROZBOR HOSPODAŘENÍ</b> .....	<b>13</b>
1. Náklady, výnosy a výsledek hospodaření .....	13
2. Účelové příspěvky a jejich čerpání .....	14
3. Mzdové náklady a zaměstnanci, průměrný plat .....	17
4. Komentář k přehledu o plnění plánu hospodaření .....	18
5. Péče o spravovaný majetek .....	22
5. 1 Investiční činnost.....	23
5. 2 Údržba a opravy .....	24
5. 3 Majetek a informace o inventarizaci.....	25
5. 4 Informace o pronájmech.....	26
5. 5 Informace o pojištění a pojistných událostech.....	26
6. Vyhodnocení přínosu doplňkové činnosti dle jednotlivých okruhů .....	27
7. Peněžní fondy .....	28
7. 1 Fond odměn .....	28
7. 2 Rezervní fond .....	28
7. 3 Fond kulturních a sociálních potřeb (FKSP) .....	29
7. 4 Investiční fond .....	30
8. Pohledávky .....	30
9. Závazky .....	31
<b>D) VÝSLEDKY KONTROL</b> .....	<b>32</b>
<b>E) VYHODNOCENÍ PLNĚNÍ POVINNÉHO PODÍLU</b> .....	<b>34</b>
<b>F) POSKYTOVÁNÍ INFORMACÍ</b> .....	<b>34</b>
<b>G) INFORMACE O TERMÍNU A ZPŮSOBU SEZNÁMENÍ ZAMĚSTNANCŮ ORGANIZACE SE ZPRÁVOU O ČINNOSTI</b> .....	<b>35</b>
<b>H) TABULKOVÁ ČÁST</b> .....	<b>35</b>

## A) ZÁKLADNÍ ÚDAJE O ORGANIZACI

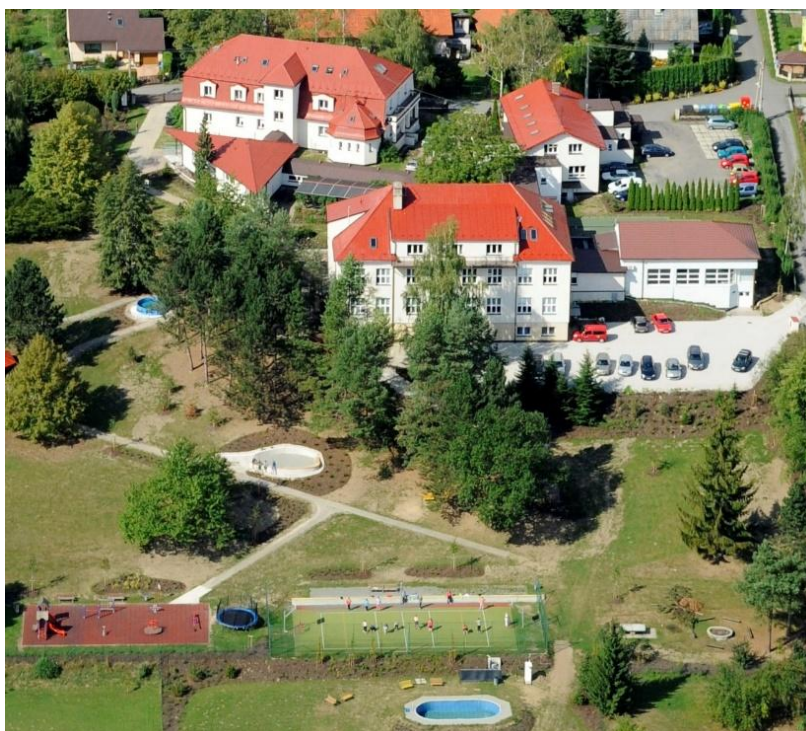
### 1. Základní údaje

**Odborný léčebný ústav Metylovice-Moravskoslezské sanatorium**, se sídlem č. p. 1, 739 49 Metylovice (dále Odborný léčebný ústav), je zřízen jako právnická osoba a současně jako **příspěvková organizace** Moravskoslezským krajem (dále MSK) ke dni 1.1. 2003.

**Na základě usnesení č. 6/436 zastupitelstva kraje ze dne 15.12.2025 došlo ke změně názvu organizace na Moravskoslezské dětské sanatorium Metylovice, příspěvková organizace s platností od 1.1.2026**. Vzhledem k tomu, že tato zpráva o činnosti je psána již v roce 2026, je na úvodní straně použito již nového názvu. V jiných částech tohoto dokumentu je používán starý název, který byl platný po celou dobu roku 2025.

Příspěvková organizace, **Odborný léčebný ústav Metylovice-Moravskoslezské sanatorium**, je zřízena na základě zřizovací listiny č. ZL/236/2003, podle zákona č. 250/2000 Sb., ve znění pozdějších předpisů, na 15. zasedání zastupitelstva Moravskoslezského kraje konaného dne 27. 3. 2003. Identifikační číslo organizace je **00534200**, právní forma „příspěvková organizace“. Organizace se řídí zásadami schválenými radou kraje usnesením č. 57/4568 ze dne 11. 12. 2014 ve znění Doplnku č. 8 schváleného usnesením rady kraje č. 33/2179 ze dne 15.12.2025, které se nazývají „**Zásady vztahů orgánů kraje k příspěvkovým organizacím, které byly zřízeny krajem nebo byly na kraj převedeny zvláštním zákonem**“ a jsou platné s účinností ode dne 1. 1. 2015, v platném znění, a souvisejícími předpisy (dále jen Zásady MSK).

Léčebna se nachází v malebném prostředí na úpatí pohoří Beskyd v obci Metylovice. Léčebné procedury, výuka, ubytování a stravování jsou poskytovány v uzavřeném komplexu vzájemně propojených tří budov.



Příspěvková organizace byla **zřízena za účelem zajištění komplexní, odborné a dlouhodobě koncipované léčebně-preventivní péče** pro děti a dospívající do 18 let věku. Naším posláním je poskytovat zdravotní služby pacientům, kteří trpí **chronickými, vleklými či opakujícími se poruchami zdraví** a jejichž stav vyžaduje **specializovanou péči s výrazným rehabilitačním a terapeutickým zaměřením**. Organizace zajišťuje péči jak **ústavní**, tak i **ambulantní** formou. Cílem organizace je napomáhat stabilizaci zdravotního stavu dětí, podporovat jejich návrat k běžným denním aktivitám, předcházet komplikacím a trvale zlepšovat kvalitu jejich života. Organizace se zaměřuje především na léčbu následujících diagnóz:

#### 1. Dlouhodobá léčebná a rehabilitační ústavní péče pacientům s:

- nemocemi endokrinními, výživy a přeměny látek
- nemocemi nervové soustavy
- nemocemi dýchací soustavy
- nemocemi svalové a kosterní soustavy a pojivové tkáně
- genetickými vadami a chromozomální abnormalitou
- poraněními a jejich následky

#### 2. Ambulantní péče:

- ambulantní rehabilitační péče pro děti i dospělé
- ambulantní léčebná péče pro pacienty s alergologickými onemocněními
- ambulantní léčebná péče praktického lékaře pro děti a dorost

Tabulka: Přehled nasmlouvaných odborností v roce 2025

Odbornost	Název
3U1	Lůžkové oddělení
902	Rehabilitační pracoviště
002	Ordinace praktického lékaře - Pediatrie
207	Alergologická a imunologická ambulance
409	Ambulantní neurologie

#### Proces a cíl následné lůžkové péče

- Na základě praktickým lékařem vypsáno léčebného a revizním lékařem schváleného návrhu je dítě přijímáno na pobyt o délce 28 dní. Dle zákona tudíž musí navštěvovat školní zařízení. Součástí našeho zařízení je mateřská a základní škola a školní družina. Se základní školou probíhá úzká spolupráce, kdy je dětem umožněno, aby v rámci léčebného procesu měly rehabilitace i během dopoledních hodin.
- Na základě typu zařízení a dle vyhlášky stanoveného indikačního seznamu, provádíme komplexní rehabilitační léčbu. Jde např. o Kinezioterapie – zejména Vojtovy reflexní lokomoce a Bobath koncept. Dalšími léčebnými procedurami jsou elektroterapie, hydroterapie, hydrokinezioterapie, diatermie a inhalace aerosolu přírodních minerálních vod, případně s medikamentózními přísadami.
- Do denního režimu je zařazena solná jeskyně, plavání, muzikoterapie a psychoterapie. Časové osy procedur musí navazovat tak, aby dětský organismus dosáhl co nejlepšího zlepšení

zdravotního stavu.

- Děti s neurologickou diagnózou jsou přijímány na „Návrh na umístění dítěte v dětské odborné léčebně“, ale také na doporučení pediatra, nebo dětského neurologa. Děti jsou zde s doprovodem a s ohledem na zdravotní potíže často opakovaně. Účelem těchto pobytů je poskytování komplexního dlouhodobého rehabilitačního programu podle typu postižení, podpora neuropsychického vývoje a podpora a poradenství pečujícím rodinám.

### **Detašované pracoviště v Przně**

V roce 2021 sanatorium nově otevřelo detašované pracoviště ambulantní péče, jehož cílem bylo rozšíření kapacity rehabilitačních služeb. Využily se tak rehabilitační prostory pro všechny ambulantní pacienty rehabilitace Odborného léčebného ústavu a klienty sociální organizace **Našeho světa** v Przně, adresa Pržno 239. Prostory jsou bezbariérové, takže jsou v hodné i pro handicapované pacienty.

Detašované pracoviště, stejně jako hlavní lokalita v Metylovicích, poskytuje komplexní léčbu pohybového aparátu dětským i dospělým pacientům. Odborný tým se skládá z kvalifikovaných fyzioterapeutů s vysokoškolským vzděláním v oboru fyzioterapie, které si dále prohlubují. Na pracovišti jsou stále přítomni 2 fyzioterapeuti a 1 masér.

Kompletní rehabilitační péče detašovaného pracoviště:

- Léčba respiračních onemocnění
- Léčba neurologických onemocnění (Vojtova metoda, Bobath koncept, DNS ...).
- Léčba onemocnění pohybového aparátu.
- Pooperační a poúrazové stavy (Lokální kryoterapie).
- Masáže, reflexní terapie.
- Fyzikální terapie. (DD proudy, IF proudy).
- Vodoléčba (vířivé koupele celotělové, koupele HKK, DKK).

### **Novinky v roce 2025**

- V tomto roce proběhlo úspěšné vyjednávání s pronajímatelem prostor (Náš svět) ohledně možnosti **využití další místnosti pro účely ambulantní fyzioterapie**. Místnost byla pro tento účel dovybavena a od března 2025 je využita pro rehabilitaci pacientů. Tento nový prostor nám umožní rozšířit objem poskytovaných a vykazovaných zdravotních služeb.
- Na pracoviště byla na částečný úvazek přijata také nová recepční. Tento krok podstatně zrychlí obsluhu pacientů, kdy administrativní činnosti již nemusí vykonávat fyzioterapeuti a mohou se naplno věnovat odborné práci s pacienty. V konečném důsledku tak bude možno ošetřit více pacientů.

## **2. Organizační struktura**

**Statutárním orgánem organizace** je ředitel organizace, kterého jmenuje a odvolává rada kraje. Ředitel jedná ve všech věcech příspěvkové organizace osobně a samostatně a při své činnosti je

povinen postupovat v souladu s platnými předpisy. V současnosti je ředitelem MUDr. Radim Dudek, MBA, den vzniku funkce 1. srpna 2005.

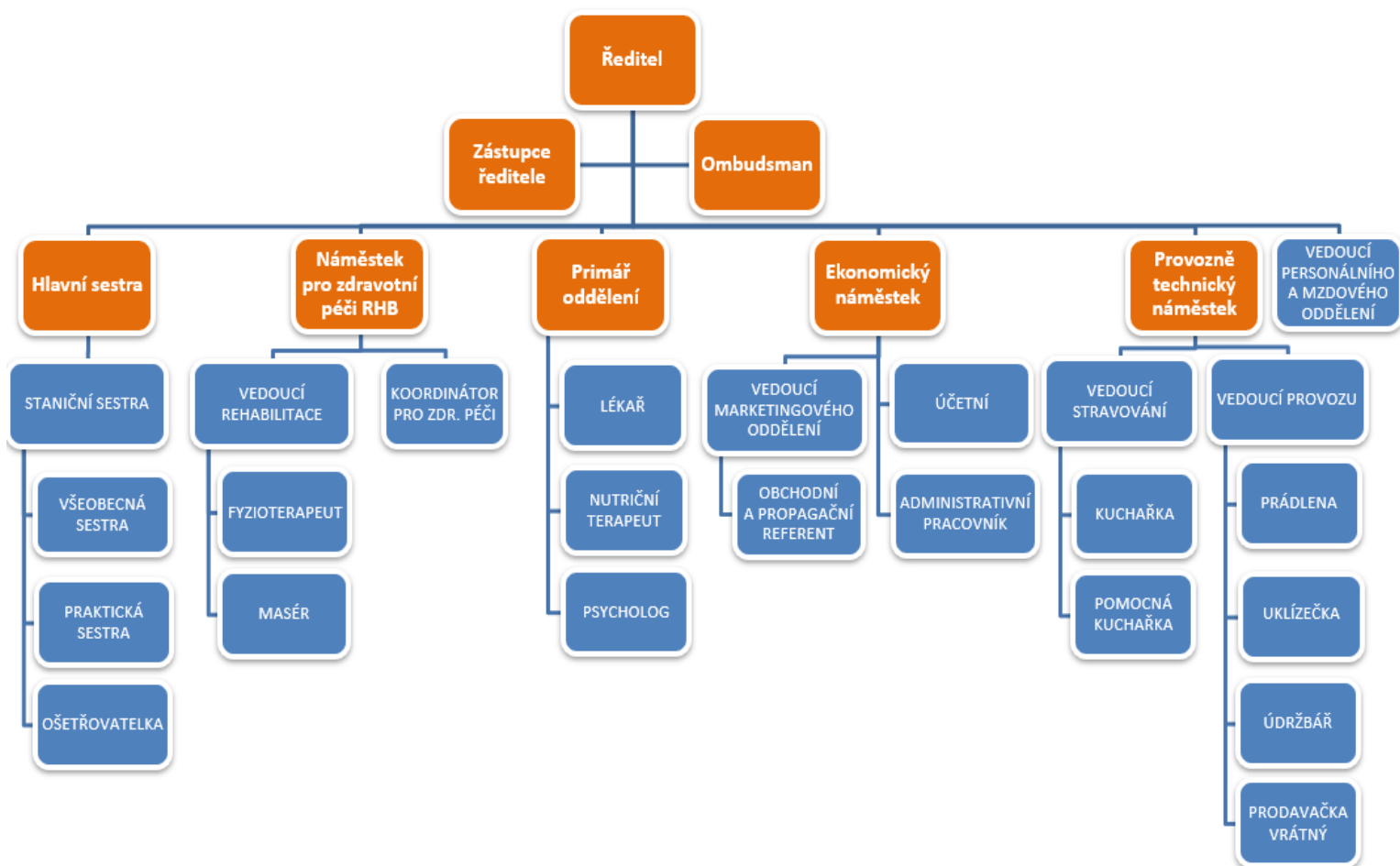
**Ředitel organizace** má jednoho zástupce ředitele.

Od 1.9. 2025 došlo ve vedení organizace k organizačním změnám a od tohoto data jej tvoří: Primář, Náměstek pro zdravotní péči se zaměřením na rehabilitaci, Ekonomický náměstek, Provozně technický náměstek a Hlavní sestra. Vedení organizace se řídí zásadami MSK, všemi právními předpisy a vnitřními směrnicemi, aby zajistilo správné fungování organizace a vnitřního kontrolního systému organizace.

**Tabulka:** Personální zabezpečení činnosti v organizaci – stav zaměstnanců ke dni 31. 12. 2025

Kategorie pracovníků	Evidenční počet (fyzické osoby)	Přepočtený evidenční počet
Lékaři	3	1,90
Všeobecné sestry a por. asistenti	15	15
Ostatní zdravotničtí pracovníci, nelékaři s odbornou způsobilostí	6	6
Zdravotničtí pracovníci se specializací	12	10,78
Zdravotničtí pracovníci-nelékaři pod dohledem nebo přímým vedením	12	12,0
THP	11	10,87
Provozní pracovníci	18	17,75
<b>CELKEM</b>	<b>77</b>	<b>74,3</b>

## Organizační struktura organizace



### Ukazatelé kvality

Odborný léčebný ústav Metylovice má certifikaci ISO 9001 pro řízení zdravotnického zařízení, následnou léčebnou péči, ambulantní zdravotní péči a rehabilitaci.

### Akreditace 2025

V listopadu 2025 proběhla nové **hodnocení kvality a bezpečí poskytovaných služeb s cílem získat akreditaci pro zdravotnické zařízení na další 3 roky**. V rámci akreditačního šetření byly zkoumány zejména tyto oblasti:

- Hodnotící standardy a ukazatele řízení kvality a bezpečí
- Hodnotící standardy péče o pacienty
- Hodnotící standardy řízení lidských zdrojů
- Hodnotící standardy zajištění bezpečného prostředí pro pacienty a zaměstnance

**Ústav dosáhl ve všech standardech a ukazatelích vyhovujícího hodnocení a získal akreditaci na další 3 roky. Certifikát kvality a bezpečí byl udělen 28.11.2025 Českou společností pro akreditaci ve zdravotnictví s.r.o. pod evidenčním číslem 0420-2025.**

Hodnocení lůžkové péče (tzn. akutní lůžkové péče, následné lůžkové péče nebo dlouhodobé lůžkové péče) je prováděno podle akreditačních standardů pro následnou péči a poskytovaných zdravotních služeb lůžkové zdravotní péče ČSAZ.

V průběhu roku také absolvují zaměstnanci pravidelná školení:

- BOZP, řidiči – referenti, první pomoc, hygiena rukou, školení zajišťované nutričním terapeutem, ochrana osobních údajů

Důležitým aspektem pro udržení kvality poskytované péče jsou také dotazníky spokojenosti, které jsou vyplňovány každý turnus pacienty případně jejich zákonnými zástupci a které zajišťují zpětnou vazbu pro vedení OLÚM a z dlouhodobého hlediska přispívají ke spokojenosti pacientů.

### **Základní škola, školní družina a mateřská škola**

Standartní délka léčebného pobytu dětských pacientů je 28 dní. Z tohoto důvodu je součástí léčebny základní škola, školní družina a mateřská škola s plnohodnotným výchovně - vzdělávacím programem včetně výuky cizích jazyků. Provoz školy je odloučeným pracovištěm Základní školy a Mateřské školy ve Frýdlantu nad Ostravicí, Náměstí 7, p.o.



Základní škola zajišťuje vzdělávání žáků, kteří jsou v OLÚ Metylovicích na léčebném pobytu. Ve škole jsou tři třídy (s PC vybavením, interaktivní tabulí a dataprojektorem), ve kterých se vzdělávají žáci 1. – 9. ročníku. Žáci se učí 3 – 4 hodiny denně. Výuka je individualizovaná, učitelé vycházejí z požadavků, které jim zasílají kmenové školy před nástupem žáka na léčebný pobyt. Jsou vyučovány dva cizí jazyky - anglický a německý. Při ukončení léčebného pobytu žáka je vyučujícími zpracována hodnotící zpráva o průběhu a výsledcích výchovy a vzdělávání, která je zasílána na kmenovou školu žáka.

Individuální výuka je poskytována také dětem s neurologickým onemocněním přímo na neurologickém oddělení. U těchto dětí jsou využívány kompenzační a edukační pomůcky dle návrhu ošetřujícího lékaře.

## B) VYHODNOCENÍ PLNĚNÍ ÚKOLŮ, PRO KTERÉ BYLA PŘÍSPĚVKOVÁ ORGANIZACE ZŘÍZENA

Odborný léčebný ústav Metylovice-Moravskoslezské sanatorium, příspěvková organizace poskytuje ústavní péči dětem od 0 do 18 let věku a ambulantní péči dětem i dospělým. Léčebné pobyty jsou určeny dětem ve věku do 18 let a **jsou hrazeny z veřejného zdravotního pojištění**. Dětem do 6 let hradí **zdravotní pojišťovna také doprovod rodiče**.

Odborný léčebný ústav Metylovice má kapacitu lůžek určených k hospitalizaci **62**. Využití lůžek bylo za rok **2025** ve výši **79,4 % kapacity**, což je **16 547** odléčených **dnů**. Stoprocentní využití kapacity, **tedy 20 832** lůžkodnů není zcela možné z důvodu provádění nezbytných údržbářských prací a oprav, které nelze realizovat za plného provozu poskytování zdravotní péče. A také nemocí dětí a s nimi souvisejících odhlášek z pobytů a předčasného propouštění. V porovnání roku 2025 s předchozím rokem, došlo ke snížení počtu odléčených dětských pacientů (lůžkodnů) o 3,8 %. Toto snížení bylo způsobeno zejména vysokým výpadkem pacientů na podzim 2025 kvůli nemocnosti, která byla výraznější než v předchozích letech.

**Tabulka:** Přehled odléčených dnů a pacientů v roce 2025:

Počet pacientů	619	
Počet hospitalizací	633	
Počet ukončených hospitalizací	633	
Počet lůžkodnů	16547	<b>kapacita 100 % = 20 832</b>
<i>z toho:</i> Počet hospitalizací s doprovodem	188	
<i>z toho:</i> Počet lůžkodnů doprovodu	4963	

**Tabulka:** Identifikátory

1.	Právní forma (p.o., s.r.o., aj.)	p. o.
2.	Kód OD lůžek	729, 727 (pouze ZP 211, 213)
3.	Počet lůžek daného kódu v zařízení	62
4.	Celkový počet lůžek v zařízení	96
5.	Agregované výkony účtovány od ZP	ne
7.	Obložnost zařízení	79,4 %
8.	Nejčastější kategorie pacienta	1

Odborný léčebný ústav Metylovice se snaží zajišťovat a poskytovat maximální zdravotní péči všem svým pacientům **v léčbě onemocnění dýchací soustavy, pohybového ústrojí, nadváhy a dětské obezity a neurologických onemocnění dětí**. V rámci léčebného pobytu jsou zahrnuty následující procedury:

Léčba zaměřená na dechová cvičení, správné držení těla a senzomotoriku.

- Návčik správného dechového stereotypu.
- Statická, dynamická a dechová gymnastika.
- Posilování bránice, mezižeberních svalů s využitím POWER BREATH (dechová pomůcka).
- Návčik správného držení těla, uvědomění si tělesného schématu.
- Škola zad.
- Posilování oslabených, protahování zkrácených svalových skupin.
- Cvičení s využitím různých balančních ploch.
- Senzomotorika chodidel v rámci terapie plochonozí.
- Cvičení s prvky jógy, pilates.
- Hydrokinezioterapie- cvičení v bazénu s využitím různých pomůcek (činky, pontony, podvodní běhací pásy), dále dechové cvičení ve vodě, volné plavání.

Další procedury v rámci léčby

- Whirlpool - celkové uvolnění pohybového aparátu, posílení imunitního systému.
- Suchá vana - provádění masáže proudem horké vody narážející na pružnou membránu.
- Terapie metodou BEMER (Bio-Elektro-Magnetická-Regulace-Energie), která podporuje imunitu, posiluje krevní mikrocirkulaci a tím zlepšuje zásobení tkání a buněk kyslíkem.
- Mořská lázeň - inhalace aerosolem z roztoku Mrtvého moře, který uvolňuje dýchací cesty, zlepšuje imunitu i kožní defekty.
- Solná jeskyně - funguje na principu suché inhalace, připomíná klima přímořské oblasti, má velice pozitivní vliv na léčbu dýchacích cest, kožních onemocnění, ale také působí příznivě na psychické i fyzické přetížení.
- Sauna – relaxace a posílení imunitního systému.
- Inhalace Vincentkou (dle ordinace lékaře inhalace s léčivem).
- Snoezelen - relaxace organismu ve snové místnosti dle potřeby pacientů.
- Muzikoterapie - forma hry na indické bubínky a flétny.
- Aromaterapie - podpora pocitu klidu, uvolnění napětí.

**Bazén**



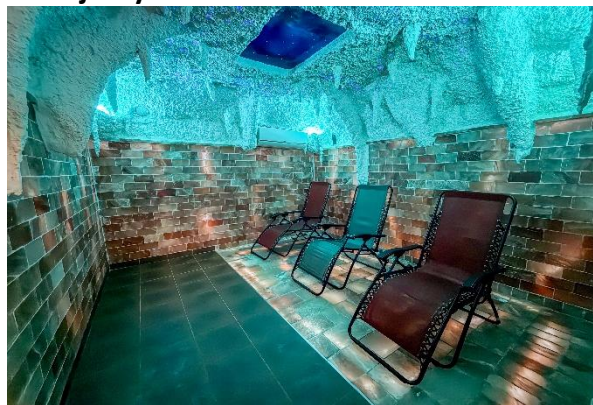
**Whirlpool**



## Snoezelen



## Solná jeskyně



V rámci léčby i zlepšení pohybových návyků pacientů využívá léčebna také **rozsáhlý venkovní areál**, který je vybaven dětským hřištěm, pískovištěm s venkovním altánem a parkovou úpravou zeleně.

## Novinky v oblasti propagace a marketingu OLÚM

V roce 2025 **byl vytvořen nový marketingový tým organizace, který dostal za úkol zaměřit se na moderní a efektivní způsoby, jak představit činnost Odborného léčebného ústavu Metylovice široké veřejnosti, pacientům i lékařům.** Cílem bylo nejen zvýšit povědomí o nabízených službách, ale také posílit pozitivní vnímání ústavu jako zařízení s moderním přístupem k péči a vybavením, které podporuje zdraví, prevenci a aktivní životní styl.

Mezi hlavní novinky patřilo vytvoření maskota Olumíka, aktivní účast na veřejných akcích, odborných kongresech a konferencích a rozšíření propagace prostřednictvím sociálních sítí.

### 1. Vytvoření maskota

**Hlavním pilířem marketingové strategie** roku 2025 bylo vytvoření maskota s názvem Olumík. Projekt vznikl především s cílem zpříjemnit prostředí ústavu dětským pacientům a pomoci jim lépe zvládnout pobyt v léčebném zařízení. Pobyt mimo domov může být pro menší děti často spojen s obavami či nejistotou, a právě Olumík má pomoci vytvořit přívětivější a hravější atmosféru, díky které se děti budou cítit u nás bezpečněji a pohodlněji.

Maskot byl navržen tak, aby byl pro děti sympatický a snadno zapamatovatelný. V současnosti se Olumík objevuje především na propagačních materiálech a sociálních sítích. Do budoucna plánujeme, že se Olumík bude účastnit akcí i živě, čímž se stane aktivní součástí veřejných akcí, kongresů a pořádaných aktivit pro ubytované děti.

Vedle zpříjemnění pobytu má Olumík také významnou roli v oblasti propagace. **Pomáhá zviditelnit zařízení a vytváří jednotný a snadno rozpoznatelný prvek komunikace.**



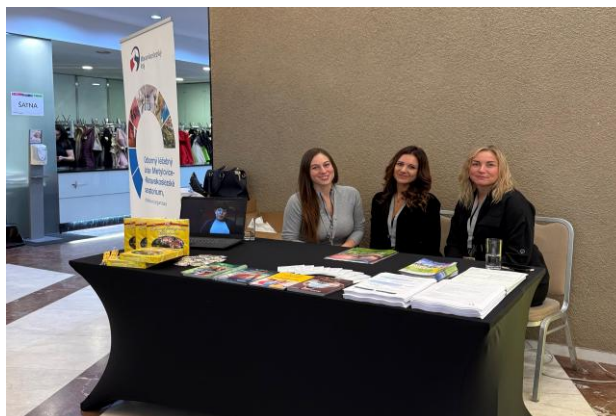
## 2. Prezentace OLÚM na veřejných a odborných akcích

### Odborné kongresy

Aktivně jsme se zapojovali do odborných kongresů a konferencí, kterých se pravidelně účastní pediatři i praktičtí lékaři pro dospělé. V roce 2025 jsme navštívili např. kongresy pediatrie v Ostravě a v Brně.

Pro OLÚM představují kongresy důležitou možnost prezentovat své služby a informovat lékaře o možnostech léčby, které ústav nabízí. Zároveň umožňují představit novinky v poskytované péči a navázat kontakty s lékaři, kteří mohou své pacienty doporučit právě k nám.

Díky těmto aktivitám se daří postupně posilovat povědomí o OLÚM mezi pediatry i praktickými lékaři a upevňovat jeho postavení jako specializovaného zařízení v oblasti léčebné péče a rehabilitace.



### Run4Help

Charitativní akce Run4Help, která proběhla v Praze, spojuje sportovní aktivitu s dobročinným cílem. Běh je určen širokému okruhu účastníků a jeho smyslem je prostřednictvím společné aktivity pomoci lidem v náročných životních situacích.

Účast OLÚM na této akci byla příležitostí aktivně se zapojit do dobročinné iniciativy a současně představit činnost ústavu širšímu publiku. Akce nám umožnila navázat nové kontakty a ukázat, že ústav sleduje kromě svého primárního účelu také společenské a komunitní aktivity.



### Vozíčkem ke královně Beskyd

Charitativní akce Vozíčkem ke královně Beskyd spojuje dobrovolnickou činnost s neobvyklým sportovně-zážitkovým projektem. Cílem akce je dopravit osoby na vozíčku až na vrchol Lysé hory, což je pro mnoho účastníků mimořádný zážitek, který by sami nezvládli.

Pro OLÚM měla tato událost nejen propagační charakter, ale byla příležitostí představit svou činnost ve svém domovském, beskydském regionu. Zároveň umožnila navázat nové kontakty a podpořit pozitivní vnímání ústavu jako organizace, která klade důraz nejen na zdravotní péči, ale i na společenskou angažovanost.



### Vánoční jarmark

V areálu ústavu jsme zorganizovali vánoční jarmark, který byl otevřený nejen pro naše pacienty a jejich rodiny, ale i pro širokou veřejnost. Cílem akce bylo zpříjemnit pobyt dětem i dospělým během vánočního období, vytvořit příjemnou a slavnostní atmosféru a nabídnout drobné občerstvení a zábavu.

Jarmark zároveň přispívá k podpoře vztahů s rodinami i s veřejností a posiluje celkově přátelskou a vřelou atmosféru v zařízení.

### 3. Reklama na sociálních sítích

Výrazně jsme rozšířili propagaci prostřednictvím sociálních sítí, které se staly klíčovým nástrojem komunikace s veřejností.

Cílené reklamní kampaně nám umožnily informovat o činnosti ústavu, představit jeho služby a upozornit na probíhající akce. Díky tomu se zvýšil dosah našich příspěvků, oslovili jsme nové zájemce a posílili povědomí o OLÚM jak v regionu, tak i mimo něj.

#### 4. Příběhy dětí a jejich zkušenosti s pobytem

V roce 2025 jsme začali zaznamenávat příběhy dětí před jejich pobytem a po ukončení léčby. Příběhy zachycují nejen zdravotní zlepšení a pokroky pacientů, ale také jejich zkušenosti a pocity během pobytu. Tyto příběhy jsou poté zveřejněny na našich webových stránkách.

Zachycování těchto příběhů pomáhá dětem i rodičům lépe sledovat dosažené výsledky a pochopit přínos pobytu. Zároveň poskytuje ústavu cennou zpětnou vazbu a slouží jako inspirace pro nové pacienty.

## C) ROZBOR HOSPODAŘENÍ

### 1. Náklady, výnosy a výsledek hospodaření

#### HLAVNÍ ČINNOST

Tabulka: Výsledek hospodaření v hlavní činnosti v Kč

ROK 2025	Náklady	Výnosy	Výsledek hospodaření
Náklady/Výnosy z činnosti	85 930 455,67	67 903 452,38	
Náklady/Výnosy finanční	0	390 851,32	
Náklady/Výnosy z transferů	0	18 131 878,51	
Daň z příjmu	229 438,27	0	
<b>CELKEM</b>	<b>86 160 258,35</b>	<b>86 426 182,21</b>	<b>265 923,86</b>

#### DOPLŇKOVÁ ČINNOST

Tabulka: Výsledek hospodaření v doplňkové činnosti v Kč

ROK 2025	Náklady	Výnosy	Výsledek
Náklady/Výnosy vlastní zdroje DČ	1 154 723,47	1 534 477,47	
Daň z příjmu	175 891,73		
<b>CELKEM</b>	<b>1 330 615,20</b>	<b>1 534 477,47</b>	<b>203 862,27</b>

Tabulka: Výsledek hospodaření za organizaci celkem v Kč

Hlavní činnost	265 923,86
Doplňková činnost	203 862,27
<b>Výsledek hospodaření za organizaci</b>	<b>469 786,13</b>

V roce 2025 příspěvková organizace dosáhla kladného výsledku hospodaření ve výši **469 786,13 Kč**.

Návrh na přerozdělení výsledku hospodaření:

Posílení fondu odměn částkou 90 000,00 Kč pro pokrytí odměn nebo prostředků na platy.  
Posílení rezervního fondu částkou 379 786,13 Kč pro pokrytí neočekávaných nákladů.

Závazné ukazatele – příspěvky na provoz byly schváleny zastupitelstvem Moravskoslezského kraje v Usnesení č. 2/22 ze dne 16.12.2024 a organizací řádně proúčtovány. Finanční plán pro rok 2025 zahrnující plán nákladů, výnosů a plánovaný hospodářský výsledek hospodaření byl zřizovatelem schválen usnesením č. 5/359 ze dne 16.12.2024. V rámci usnesení nám byl stanoven závazný ukazatel ve formě vyrovnaného či mírně přebytkového výsledku hospodaření pro rok 2025. Tento ukazatel se tedy podařilo splnit.

Z hospodářského výsledku za rok 2025 ve výši **469 786,13 Kč** žádá organizace o převedení částky **90 000,00 Kč** do fondu odměn.

Dále organizace požádá o posílení rezervního fondu ve výši **379 786,13 Kč**. Rezervní fond bude sloužit ke krytí neočekávaných výdajů.

## 2. Účelové příspěvky a jejich čerpání

### Schválené konečné závazné ukazatele na rok 2025

#### 1. Neinvestiční příspěvky od zřizovatele

Účel	Číslo usnesení	Poskytnuto k 31. 12. 2025	Čerpáno k 31. 12. 2025	Vráceno zřizovateli
Příspěvek na provoz - dofinancování hlavní činnosti	2/22, 29/812	9 064 000,00	9 064 000,00	0,00
Příspěvek na energie	2/22	5 491 000,00	2 758 669,70	2 732 330,30
Parkové úpravy	2/22	183 000,00	139 930,00	43 070,00
Elektronizace zdravotnických procesů - Telemedicína	2/22	1 541 750,00	1 541 750,00	0,00
Oprava střechy	6/407, 14/789	3 993 425,42	3 993 425,42	0,00
<b>CELKEM</b>		<b>20 273 175,42</b>	<b>17 497 775,12</b>	<b>2 775 400,30</b>

#### Popis neinvestičních příspěvků od zřizovatele

**Dofinancování hlavní činnosti pod účelovým znakem 207** ve výši **9 064 000,00 Kč**.

Náklady v hlavní činnosti z provozních prostředků zřizovatele byly vyčerpány v plné výši. Prostředky byly čerpány na potraviny, zdravotnický materiál, léky, nákupy nutného drobného majetku, spotřeby všeobecného materiálu, opravy a udržování svěřeného majetku a ostatní služby.

#### **Parkové úpravy**

Zřizovatel v roce 2024 poskytnul účelový příspěvek na „**Parkové úpravy v areálu OLÚ Metylovice**“ pod účelovým znakem **203** ve výši **183 000,00 Kč**. Náklady na parkové úpravy zahrnují údržbu zeleně a zahradnické práce celého venkovního areálu léčebného ústavu, doplnění mulčovací kůry, ořez a tvarování keřů a živých plotů. Služby nově zajišťovala zahradnická firma Jiří Izvorský, IČ: 76225879. Příspěvek byl vyčerpán ve výši 139 930,-Kč a oproti roku 2024 tak došlo k úspoře.

## Telemedicína

Na základě žádosti ředitele Rada kraje schválila na období roku 2021 až 2025 z rozpočtu Moravskoslezského kraje poskytnutí účelového příspěvku pro zajištění kontinuity projektu „**Elektronizace zdravotnických procesů (telemedicína)**“ pod **účelovým znakem 203** ve výši **1 541 750,00 Kč**. Dotace byla během roku 2025 použita příspěvkovou organizací v plně schválené výši.

Za hlavní cíle projektu považujeme praktické využití **telemedicínských aplikací** v prostředí léčebného ústavu na vybrané skupině dětských pacientů, přenesení zásad monitoringu a disciplíny během pobytu do domácí léčby, využití **self-monitoringu** pro rodiče nemocných dětí jako nástroje pro disease management a především zkvalitnění života malých pacientů i jejich rodičů a úsporu času lékaře i rodičů dětských pacientů.

## Příspěvek na energie

Během roku 2022 došlo k výraznému nárůstu cen energií a z toho důvodu byl zřizovatelem od roku 2023 poskytován účelový „**Příspěvek na energie**“ pod **ÚZ 200**. Tato dotace soužila pro pokrytí zvýšených nákladů na všechny druhy spotřebovávané energie. Z důvodu nižších, než očekávaných cen energií pro rok 2025 byla vyčerpána pouze část příspěvku ve výši **2 758 669,70 Kč**. Zbýlá část příspěvku ve výši 2 732 330,30 Kč byla vrácena zřizovateli.

## Oprava střechy

Zřizovatel v roce 2025 poskytnul účelový příspěvek na **Opravu střechy budovy lůžkové části** pod **účelovým znakem 203** ve výši **3 993 425,42**. Oprava střechy, která zahrnovala zejména kompletní výměnu krytiny byla zahájena ke konci roku 2024 a pokračovala do začátku roku 2025. Práce na opravě střechy byly dokončeny v únoru 2025 a celá výše příspěvku byla vyčerpána.

## 2. Dotace od zřizovatele - Investiční

Účel	Číslo usnesení	Poskytnuto k 31. 12. 2025	Čerpáno k 31. 12. 2025	Nevyčerpano
Modernizace OLÚM	6/407	14 192 367,50	11 683 126,50	2 509 241,00
Modernizace přístrojového vybavení Metylovice	2/22, 28/1751	3 940 000,00	332 871,00	3 607 129,00
Rekonstrukce koupelen ubytovacích jednotek	2/22, 14/789	1 434 000,00	934 352,53	499 647,47
Pořízení analyzátoru vydechovaného oxidu dusnatého	17/967	300 000,00	300 000,00	0,00
Vzduchotechnika - prádelna	17/967	200 000,00	0,00	200 000,00
Přípojka splaškové kanalizace	17/967	1 300 000,00	0,00	1 300 000,00
Pořízení přístrojové lymfodrenáže	6/407	160 000,00	97 889,00	62 111,00
Pořízení průmyslové pračky a sušičky	6/407	250 000,00	247 324,00	2 676,00
<b>CELKEM</b>		<b>17 669 591,03</b>	<b>13 595 563,03</b>	<b>4 074 028,00</b>

### Popis investičních dotací od zřizovatele

#### Modernizace Odborného léčebného ústavu Metylovice

Investiční příspěvek byl poskytnut na pokračování přípravy a realizace dlouhodobé modernizace OLÚM zahrnující zejména výrazné stavební úpravy areálu. Z celkové alokované částky přesahující 14 192 367,50 Kč byla v roce 2025 vyčerpana částka 11 683 126,50 Kč a to zejména na projektovou dokumentaci pro stavební povolení. Detailní popis a účel těchto vynaložených nákladů je uveden v části 5.1 Investiční činnost.

#### Modernizace přístrojového vybavení Metylovice

Během roku 2025 pokračovala 2. etapa projektu, který je spolufinancován z integrovaného regionálního operačního programu (IROP) EU. Poskytovatelem dotace je proplaceno 85% z celkových přímých (uznatelných) nákladů, 15% potom jde z vlastních zdrojů.

V roce 2025 byl v rámci tohoto projektu pořízen 1 přístroj (detailnější popis v kapitole 5.1.). Zřizovatelem byl poskytnut jako předfinancování projektu investiční příspěvek ve výši 3 940 000 Kč na pokrytí přímých nákladů (ceny nových přístrojů). Z této částky bylo vyčerpano 332 871 Kč. Nižší čerpání bylo způsobeno nepořízením všech přístrojů v rámci 2. etapy projektu z důvodu průtahů ve výběrových řízeních. K profinancování nákupu pořízeného přístroje poskytovatelem dotace dojde až po dokončení 2. etapy projektu v roce 2026.

#### Rekonstrukce koupelen ubytovacích jednotek

Na počátku roku 2025 pokračovala rekonstrukce koupelen na pokojích v 1. patře správní budovy, kde je několik pokojů pro ubytování dětí s doprovodem. Celková částka investičního příspěvku na tuto akci byla 1 434 000 Kč. Vyčerpano bylo 934 352,53 Kč. Jednalo se celkem o 3 koupelny, které prošly

kompletní renovací.

### **Analyzátor vydechovaného oxidu dusnatého**

Z důvodu stáří současného přístroje bylo rozhodnuto o pořízení nového analyzátoru vydechovaného NO pro alergologickou ambulanci, kde je hojně využíván. Tento přístroj slouží pro hodnocení zánětu v dýchacích cestách, zejména u pacientů s astmatem. Z poskytnuté příspěvku ve výši 300 000 Kč byla vyčerpána celá částka. Pořízen byl přístroj od společnosti ASCO-MED, spol. s r. o. za částku 316 928 Kč.

### **Průmyslová pračka a sušička**

Záměr byl uskutečněn z důvodu stáří současných strojů a také nedostatečné kapacity prádelny. Na pořízení nové pračky a sušičky bylo poskytnuto 250 000 Kč. Po provedeném výběru, byly stroje zakoupeny v celkové hodnotě 247 324 Kč, poskytnutý příspěvek tedy nebyl vyčerpán celý. Cena pračky byla 143 869 Kč a cena sušičky 103 455 Kč.

### **Nerealizované investice**

Pro rok 2025 byly poskytnuty investiční příspěvky na tyto 2 akce:

- Přípojka splaškové kanalizace – tato investice nebyla realizována z důvodu zpoždění ve stavebním řízení na MěÚ Frýdlant nad Ostravicí
- Vzduchotechnika v prádelně – z provozních důvodů se realizace nestihla uskutečnit na konci roku 2025, jak bylo původně plánováno, ale posunula se na začátek roku 2026, kdy byla akce dokončena.

Příspěvky a dotace od zřizovatele jsou příjmem v hlavní činnosti organizace.

## **3. Mzdové náklady a zaměstnanci, průměrný plat**

Tabulka: Prostředky na platy, průměrná mzda a meziroční vývoj

Kategorie	ROK 2024			ROK 2025		
	Průměrný ev. počet zam.	Mzdové náklady	Průměr na 1 zam.	Průměrný ev. počet zam.	Mzdové náklady	Průměr na 1 zam.
Všeobecné sestry	16,08	11 184 451	57 963	14,56	10 152 878	58 109
Ostatní ZP s odb. způsobilostí	3,8	1 796 644	39 400	4,99	2 608 848	43 568
ZP se specializací	9,98	5 960 513	49 770	10,4	6 614 676	53 002
ZP pod odborným dohledem	10,74	4 747 670	36 838	10,49	4 514 410	35 863
THP	9,82	7 103 575	60 282	10,61	7 729 180	60 707
Dělníci	17,51	5 784 996	27 532	18,79	6 722 471	29 814
<b>CELKEM - průměr za organizaci</b>	<b>71,01</b>	<b>40 201 336</b>	<b>47 178</b>	<b>72,15</b>	<b>41 495 996</b>	<b>47 928</b>

Roční změna ve mzdových nákladech je ovlivněna legislativou, tedy zejména nařízením vlády o platových poměrech státních zaměstnanců a také příchodem nových zaměstnanců.

Tabulka: **Rozbor jednotlivých mzdových složek**

Mzdové ukazatele	2024	2025
Platový tarif	22 979 677	23 525 843
Plat za práci přesčas	242 168	287 575
Plat při výkonu jiné práce	0	0
Doplatek do minimální mzdy	6 798	72 003
Příplatek za vedení	1 154 933	1 301 527
Zvláštní příplatky	482 484	361 818
Příplatek za práci v noci	404 200	442 225
Příplatek za práci v SO a NE	801 663	825 215
Příplatek za svátek	381 788	372 314
Příplatek za práci přesčas	60 542	111 058
Náhrada platu za nemoc	300 732	446 057
Náhrady platu	4 774 036	5 258 135
Osobní příplatek	4 389 668	4 696 814
Odměny	4 523 380	4 241 469

#### 4. Komentář k přehledu o plnění plánu hospodaření

##### I. Analýza výnosů

Primární položkou výnosů z vlastních zdrojů v **hlavní činnosti** organizace tvoří zejména výnosy za realizovanou zdravotní péči ze strany zdravotních pojišťoven. Celkové výnosy z prodeje služeb hlavní činnosti dosáhly v roce 2025 výše **67 430 tis. Kč**.

Druhou nejvýznamnější položkou v rámci výnosů z hlavní činnosti v roce 2025 jsou výnosy z transferů, které tvoří zejména transfery od zřizovatele. Tyto dosáhly celkové výše **18 132 tis. Kč**.

Finanční výnosy představované úroky ze spořicího účtu dosáhly výše **391 tis. Kč**.

V rámci **vedlejší činnosti** tvoří nejvýznamnější položku prodej služeb ve výši **1 022 tis. Kč**, který zahrnuje zejména poskytované rehabilitační a léčebné služby za úplatu. Další výnosovou položkou vedlejší činnosti je prodané zboží, kam spadá prodej bistra v OLÚM – **459 tis. Kč**.

Zbylé ostatní výnosy z činnosti jsou běžné příjmy, které souvisí bezprostředně s provozem organizace a to úhrady škod od pojišťoven, náhrady škod od zaměstnanců a cizích osob, příjmy z kroužků pro děti, příjmy z pronájmu.

**Tabulka: Celkové výnosy a jejich plnění oproti Finančnímu plánu v roce 2025**

Vybrané výnosové položky v tis. Kč	FP 2025	Skutečnost 2025	Odchylka 2025/2024 v %	Odchylka 2025/2024 abs.
Výnosy z prodeje služeb (tržby od ZP)	68 101	68 452	0,52%	351
Výnosy z pronájmu	0	26		26
Výnosy z prodaného zboží	581	459	-20,97%	-122
Čerpání fondů	480	305	-36,39%	-175
Ostatní výnosy z činnosti	90	195	117,17%	105
Úroky	450	391	-13,15%	-59
Výnosy z transferů (příspěvky a dotace zřizovatele)	21 116	18 132	-14,13%	-2 984
<b>CELKEM</b>	<b>90 818</b>	<b>87 961</b>	<b>-3,15%</b>	<b>-2 857</b>

**Celkové výnosy za rok 2025 činily 87 961 tis. Kč** což je o 3,15% nebo také o 2 857 tis. Kč méně oproti předpokladu ve finančním plánu.

### Komentář k vybraným výnosovým položkám a srovnání s Finančním plánem 2025

#### 1. Výnosy z činnosti

**Výnosy z prodeje služeb – tržby od ZP**, oproti FP + 0,52 %, abs. + **351 tis. Kč**.

Finanční plán pro rok 2025 byl v této položce prakticky dodržen a byl překonán o několik desetin procenta.

Tento mírně pozitivní výsledek je navíc téměř celý tvořen vyššími výnosy z placených služeb – ubytování, rehabilitační úkony, nutriční ambulance, kde byl FP překonán o 310 tis. Kč

V sektoru tržeb od ZP došlo k faktickému splnění plánu, výnosy byly o 41 tis. Kč vyšší. Vyšší úhrady za výkony z důvodu valorizace byly v roce 2025 negativně kompenzovány mírně nižší obložeností a to o 3,8%.

#### 2. Finanční výnosy

**Úroky**, oproti FP - 13,15 %, abs. - **59 tis. Kč**

Pokles výnosů z úroku je důsledkem snižování úrokových sazeb v ekonomice a následném snižování výše úroku na účtu organizace u Unicredit Bank a.s.

#### 3. Výnosy z transferů, oproti FP - 14,13 %, abs. - **2 984 tis. Kč**

Rozdíl je způsoben:

- snížením závazného ukazatele příspěvku na provoz pro rok 2025 o 4,8 mil. Kč v říjnu 2025.
- vrácením 2,7 mil. Kč z neinvestičního příspěvku na energie z důvodu nižších nákladů na energie

- přijetím dotace na opravu střechy ve výši 3,4 mil. Kč
- +1,07 mil. Kč vyšší rozpouštění inv. transferu, jako důsledku nákupu zdr. přístrojů v rámci projektu IROP

## II. Analýza nákladů z hlavní činnosti

Tabulka: Vybrané náklady a jejich plnění oproti Finančnímu plánu ROK 2025

Vybrané nákladové položky v tis. Kč	FP 2025	Skutečnost 2025	Odchylka 2025/2024 v %	Odchylka 2025/2024 abs.
<b>Spotřeba materiálu</b>	6 677	6 052	-9,36%	-625
<b>Spotřeba energie</b>	5 491	2 921	-46,81%	-2 570
Prodané zboží	419	310	-26,05%	-109
Opravy a udržování	600	4 565	660,82%	3 965
Cestovné	400	291	-27,36%	-109
Náklady na reprezentaci	18	3	-86,01%	-15
<b>Ostatní služby</b>	4 428	4 954	11,88%	526
<b>Mzdové náklady</b>	47 810	46 510	-2,72%	-1 300
Zákonné sociální pojištění	15 835	15 212	-3,93%	-623
Jiné sociální pojištění	67	189	182,32%	122
Zákonné sociální náklady	1 749	1 194	-31,74%	-555
Jiné daně a poplatky	10	70	602,62%	60
Pokuty, penále a úroky z prodlení		3		3
Odpisy DM	4 882	4 132	-15,37%	-750
Náklady z drobného DM	650	528	-18,77%	-122
Ostatní náklady z činnosti	30	152	408,30%	122
Daň z příjmu	368	405	10,14%	37
<b>CELKEM</b>	<b>89 434</b>	<b>87 491</b>	<b>-2,17%</b>	<b>-1 943</b>

Celkové náklady za rok 2025 dosahují výše 87 491 tis. Kč, což představuje jejich snížení oproti finančnímu plánu na rok 2025 a to o - 1 943 tis. Kč, tj. - 2,17 %.

### Komentář k vybraným nákladovým položkám

#### 1. Náklady z činnosti

**Spotřeba materiálu**, oproti FP - 9,36 %, abs. - 625 tis. Kč

Úspory oproti plánu bylo dosaženo především:

- nižší náklady na všeobecný materiál , -227 tis. Kč (zejména propagační předměty – vyšší nákupy ve 2024 „do zásoby“ a tedy nižší potřeba dalších nákupů ve 2025),
- nižší náklady v položce ostatní materiál, -352 tis. Kč (nižší náklady na lůžkoviny – velký nákup

ve 2024),

- nižší náklady na materiál pro zdravotní techniku a stavební údržbu,
- méně nákupů drobného majetku

### **Spotřeba energie, oproti FP - 46,81 %, abs. -2 570 tis. Kč.**

V rámci poskytnutého příspěvku na energie, který byl využit pro stanovení finančního plánu, bylo kalkulováno s vyššími cenami energií.

### **Opravy a udržování, oproti FP + 660,82 %, abs. +3 965 tis. Kč.**

Výrazně vyšší náklady jsou způsobeny zejména opravou střechy, která byla dokončena v únoru 2025:

- ve 2025 byly náklady na tuto akci + 3 405 tis. Kč
- na opravu byl poskytnut neinvestiční příspěvek zřizovatelem ve stejné výši, který je zahrnut ve výnosech

Dalšími neplánovanými opravami v roce 2025 byly:

- + 228 tis. Kč oprava havárie bojleru
- + 306 tis. Kč oprava schodiště před vrátnicí

### **Ostatní služby oproti FP +11,88%, abs. + 526 tis. Kč.**

Vyšší náklady oproti plánu jsou způsobeny zejména těmito externími službami:

- Revize provozní techniky
- Akreditace zařízení – jednou za 3 roky
- Externí praní prádla – častější interval výměny ložního prádla

### **Osobní náklady (mzdy + SP, ZP + pojištění + zákonné soc. náklady), oproti FP - 3,60 %, abs. – 2 355 tis. Kč.**

Nižší osobní náklady jsou způsobeny zejména těmito faktory:

- odchod několika zdravotnických pracovníků na počátku roku, které vedlo k dočasnému snížení mzdových nákladů. Od 06/2025 dochází k novým nástupům
- snížení odměn ve 4. kvartále kvůli zajištění kladného HV
- nižší náklady na školení
- nižší náklady na OOPP

### **Odpisy DM, oproti FP -15,37%, abs. - 750 tis. Kč**

Nižší odpisy jsou způsobeny pozdějším pořízením některých nákladných přístrojů z projektu Modernizace přístrojového vybavení Metylovice (IROP) v rámci roku 2025, případně jejich nepořízením v tomto roce.

### **Ostatní náklady z činnosti, oproti FP + 408,03 %, abs. + 122 tis. Kč .**

Vyšší náklady jsou způsobeny několika menšími technickými zhodnoceními, kdy potřeba jejich realizace vyvstala až v průběhu roku. Jedná se např. o:

- IT úpravy v nové ambulanci Nutrice
- montáž antény na budov
- instalace el. zámku a čtečky čipů u vchodu na neurologii

2. **Finanční náklady** v roce 2025 nebyly.

3. **Daň z příjmu** oproti FP abs. + **37 tis. Kč.**

## 5. Péče o spravovaný majetek

Odborný léčebný ústav Metylovice-Moravskoslezské sanatorium sídlí v areálu Metylovice, č. p. 1, 739 49 Metylovice od 27. 3. 2003. Areál je v majetku MSK.

**Organizace má na základě Zřizovací listiny, čl. VIII předáno od zřizovatele právo k hospodaření k nemovitému majetku.**

Nemovitý majetek se nachází v katastrálním území Metylovice a na přilehlých pozemcích. Seznam nemovitého majetku je uveden v příloze č.1 Zřizovací listiny ve znění všech pozdějších dodatků (posledním je Dodatek č. 20 ze dne 15.12.2025).

**Historie spravovaného majetku – budovy léčebny** sahá do roku 1949, kdy byla do obce přemístěna zotavovna z Jánských Lázní. V průběhu let došlo ke změnám v názvu zdravotnického zařízení (dříve Beskydské dětské sanatorium), v majiteli majetku budov, ale především v charakteru a provádění léčebných procedur.

Areál léčebného ústavu má 4 budovy rozdělených dle evidence nemovitého majetku na střediska 430 – 437. Detašované pracoviště v Przně je vedeno jako středisko 438.

- Budova dětí (středisko 430), lékaři (středisko 431), údržba (středisko 435)
- Správní budova (středisko 432), prádelna (středisko 434), Bistro
- Rehabilitace (středisko 437)
- Budova kuchyně (středisko 433)
- Budova bazén, sauny , chata (středisko 436)

Budovy léčebny byly v průběhu let vybaveny moderní lékařskou technikou a doplněny odborným personálem. V rámci zdokonalování poskytování zdravotní péče byla nově vybudována solná jeskyně, vnitřní bazén, sauna. V roce 2015 byla zrekonstruována a zmodernizovaná celá budova rehabilitačního oddělení, která byla nezbytná i z pohledu dlouhodobé koncepce léčebného ústavu a rozšiřujícího se počtu neurologických pacientů.

V roce 2024 byl zřizovatelem zakoupen a následně předán do užívání pozemek s příslušenstvím a chatou, který je umístěn v dolní oblasti areálu. Tento nákup byl realizován vzhledem k plánované modernizaci OLÚM a souvisejícím stavebním úpravám, které jsou podmíněny odkupem právě této nemovitosti.

**V roce 2025 byl zřizovatelem zakoupen rodinný dům č.p. 439 na sousední parcele č. 610 a byl předán k hospodaření organizaci. Areál nemovitosti zahrnuje také zahradu o výměře 1181 m2.**

**Nákup byl zrealizován z důvodu rozšíření pozemku kvůli plánované Modernizaci OLÚM. V průběhu modernizace je také plánováno zachování lékařských ambulancí v Metylovicích, které by měly fungovat právě v tomto objektu.**

## 5. 1 Investiční činnost

V průběhu roku 2025 organizace realizovala plánované investice a to zejména do zdravotnických přístrojů a do stavebních úprav s cílem zlepšení poskytovaných léčebných služeb a zkvalitnění prostředí léčebny.

Mezi další významné investice patří zejména pokračující přípravné práce v rámci celkové stavební modernizace OLÚM.

**Tabulka: Přehled realizovaných investic v roce 2025**

Oblast	Název	Částka
Modernizace OLÚM	Modernizace OLÚM	11 683 626,50
Zdravotnické přístroje - IROP	Innowalk - přístroj pro vertikalizaci a mobilizaci	2 219 140,00
Stavební investice	Rekonstrukce koupelen	934 357,96
Stavební investice	Oprava střechy	385 497,31
Zdravotnické přístroje	Bioimpedanční váha	332 750,00
Zdravotnické přístroje	Analyzátor vydechaného NO	316 928,00
Přístrojové vybavení provozu	Průmyslová pračka	143 869,00
Stavební investice	TZ úprava vířivky	138 908,00
Stavební investice	Venkovní a vnitřní rolety - budova lůžková část	123 608,76
Přístrojové vybavení provozu	Průmyslová sušička	103 455,00
Zdravotnické přístroje	Přístrojová lymfodrenáž	97 889,00
Výpočetní technika	Digitální panel	57 534,66
Stavební investice	Konstrukce stínění na zahradě	23 000,00
Stavební investice	Kanalizační přípojka	18 150,00
<b>CELKEM</b>		<b>16 578 714,19</b>

Celkové investiční činnosti navazují na přílohu FaMa+ za sledovaný rok **2025** (viz příloha zprávy).

### Zdravotnické přístroje z projektu IROP

V roce 2025 byl v rámci projektu pořízen 1 zdravotnický přístroj. Jedná se o přístroj Innowalk sloužící k dynamické vertikalizaci a mobilizaci pacientů, kteří nejsou schopni samostatného stoje či chůze. Umožňuje asistovaný, vedený a opakovaný pohyb dolních končetin ve vzpřímené poloze, čímž simuluje základní prvky. 85% investičních nákladů na tento přístroj bude proplaceno z Integrovaného regionálního operačního programu po dokončení celé 2. etapy projektu, tedy v roce 2026. Přístroj bude sloužit zejména pro děti v ústavní péči na neurologickém oddělení.

### Modernizace Odborného léčebného ústavu Metylovice

V roce 2025 byly celkové investiční náklady na tuto akci 11 683 626 Kč. Prakticky celá částka

(vyjma 500 Kč správního poplatku) byla proplacena prostřednictvím investičního příspěvku zřizovatele (přehled a účel plateb je v části C, bod 2. – Čerpání a popis investičních příspěvků zřizovatele). Hlavní čerpané položky v rámci investičního příspěvku zřizovatele byly následující:

- 10 914 200 Kč – projektová dokumentace pro stavební povolení (PROJEKTSTUDIO EUCZ, s.r.o.)
- 579 590 Kč – výkon inženýrské činnosti v rámci projektové přípravy (FLAGRO a.s.)
- 77 500 Kč – úprava distribuční soustavy pro připojení z hladiny VN (ČEZ Distribuce, a.s.)

## **Bioimpedanční váha**

Během roku 2025 byla v rámci léčebny otevřena nutriční ambulance pro děti i dospělé. Tato ambulance sloužila nejprve pro samoplátce, ale v průběhu roku proběhla výběrová řízení s cílem nasmlouvat poskytování zdravotnických služeb také se zdravotními pojišťovnami. Tato snaha byla úspěšná a vzhledem k předpokládanému nárůstu pacientů vyvstala potřeba modernizace klíčového přístroje pro nutriční ambulanci – bioimpedanční váhy, která slouží ke stanovení složení lidského těla, podílu tuku, svalové hmoty a napomáhá k posouzení zdravotního stavu.

## **5. 2 Údržba a opravy**

**V roce 2025 dosáhnul objem oprav částky 4,564 mil. Kč.** Toto je způsobeno zejména dokončením opravy střechy, která započala na konci roku 2024. Dále se jednalo o 2 větší havarijní opravy – bojleru a schodiště před vrátnicí a rehabilitací. Také se realizovaly běžné, drobné opravy movitého i nemovitého majetku dle potřeb organizace.

### **Oprava střechy**

Jde o dlouhodobě plánovanou opravu střechy na budově lůžkové části. Akce byla spolufinancována zřizovatelem až do výše 5 mil. Kč. Hlavním účelem opravy byla výměna střešní krytiny a souvisejících částí střechy. Náklady v roce 2025 dosáhly výše 3 404 933 Kč. Tyto náklady byly celé pokryty příspěvkem od zřizovatele. Oprava byla úspěšně dokončena v únoru 2025.

### **Oprava bojleru**

V dubnu roku 2025 došlo k havárii ohřívače TUV. Došlo k prasknutí vnějšího obalu a vytékání vody. Byla provedena výměna celého ohřívače, která z důvodu akutního stavu byla realizována v květnu 2025. celkové náklady související s opravou dosáhly výše 224 463 Kč.

### **Oprava schodiště**

Před vchodem na vrátnici a před vchodem na rehabilitaci jsou schodiště, jejichž povrch byl dlouhodobě ve špatném stavu. Povrch schodišť byl tvořen obkladem z přírodního kamene (dlaždice tloušťky cca 1 cm), který byl obitý, jednotlivé dlaždice odpadávaly, chůze byla nebezpečná a bylo nutné jej opravit. Během července roku 2025 tedy došlo k výměně povrchu těchto dvou schodišť, kdy byl vyměněn starý povrch za betonovou stěrku. celkové náklady související s opravou dosáhly výše 305 827 Kč.

Tabulka: **Opravy v hlavní a doplňkové činnosti v Kč**

Oblast	Částka
Opravy doplňková činnost	2 941,90
Opravy stavební	4 074 224,02
Oprava zdravotní techniky	131 514,32
Opravy strojů a přístrojů	74 786,52
Opravy výpočetní techniky	6 752,74
Opravy ostatní	27 457,13
Opravy automobilů Kangoo, Octavie	50 836,97
Oprava bazénu a whirlpool	196 420,08
<b>CELKEM</b>	<b>4 564 933,68</b>

### 5. 3 Majetek a informace o inventarizaci

Inventarizace majetku, pohledávek a závazků byla provedena v souvislosti s řádnou účetní závěrkou ke dni 31. 12. 2025 a to za rok 2025 v souladu s ustanovením zákona č. 563/1991 Sb., o účetnictví, ve znění pozdějších předpisů, a v souladu s vyhláškou č. 270/2010 Sb., o inventarizaci majetku a závazků, která stanoví požadavky na organizaci, tj. zajištění a způsob provedení inventarizace majetku a závazků.

Inventury byly provedeny k 31. 12. 2025 u budovy a pozemků, pokladní hotovosti, stavu peněžních prostředků na účtech organizace, pohledávek, závazků, fondů, oprávek, dlouhodobého hmotného a nehmotného majetku, podrozkahové evidence. Evidence majetku je řádně vedena dle stanovených zásad a vnitřní směrnice organizace.

**Ústřední inventarizační komise neshledala ke dni 31. 12. 2025 žádné závady, inventarizační rozdíly a nesoulad při postupu fyzické inventury.**

#### HARMONOGRAM INVENTARIZAČNÍCH PRACÍ KE DNI 31. 12. 2025

- |   |              |
|---|--------------|
| A) Předání dokumentace nutné k provedení inventur | 31. 12. 2025 |
| B) Zahájení fyzické inventury                     | 31. 12. 2025 |
| C) Ukončení fyzické inventury                     | 13. 1. 2026  |
| D) Předání inventurních soupisů                   | 13. 1. 2026  |
| E) Porovnání s účetním stavem, řešení rozdílů     | 20. 1. 2026  |
| F) Sestavení inventarizační zpráv\                | 27. 1. 2026  |

## Tabulka: Celkový přehled stavu majetku ke dni 31. 12. 2025 v Kč

Majetek	Su	Stav k 31.12.2025	Stav k 31.12.2024	Index
Drobný dlouhodobý nehmotný majetek	18	575 475	562 785	1,02
Stavby	21	116 064 557	111 200 385	1,04
Samostatné movité věci a soubory MV	22	28 931 811	25 712 934	1,13
Drobný dlouhodobý majetek	28	9 942 602	9 838 689	1,01
Pozemky	31	9 916 635	7 606 073	1,30
Nedokončený dlouhodobý hmotný majetek	42	29 143 079	17 468 303	1,67
<b>CELKEM</b>		<b>194 574 159</b>	<b>172 389 169</b>	<b>1,13</b>

## 5. 4 Informace o pronájmech

### Smlouva o užívání nebytových prostor

Tabulka: **Nájemní smlouva do 1 roku** (účetní jednotka nemovitý majetek pronajímá)

Smluvní strana	Adresa pronájmu	Účel pronájmu	Účinnost smlouvy od	Účinnost smlouvy do	Finanční plnění ve 2024
Robert Černý	Č.p. 1, parcela č. 83/1	Prodej vystaveného zboží	01.01.2025	31.12.2025	8 400,00
Základní škola a Mateřská škola FnO	Č.p. 1, parcela č. 83/1	Provozování výuky ZŠ a MŠ	01.01.2025	31.12.2025	10 100,00
Ing. Karel Zeman, Ing. Marie Zemanová,	Č.p. 439, parcela č. 610	Bydlení	08.10.2025	30.4.2026	11 652,00

## 5. 5 Informace o pojištění a pojistných událostech

### Pojištění movitého a nemovitého majetku

Dle usnesení a rozhodnutí rady kraje č. 70/4289 ze dne 15. 12. 2010 je smluvní pojištění **movitého a nemovitého majetku**, který organizace spravuje a je ve vlastnictví MSK, sjednáno centrálně zřizovatelem s pojistitelem Českou pojišťovnou, a.s.

Obsahem pojistné smlouvy je živelní pojištění (požár, povodeň, vítr, sesuv, vodovod), pojištění

pro případ odcizení (soubor vlastních věcí movitých, soubor zásob, peněz a cenin přepravovaných pověřenou osobou), pojištění odpovědnosti za škodu. Toto pojištění se rovněž vztahuje na odpovědnost pojistného za pojištění osobních věcí žáků, pojištění škody na zdraví žáků a pojištění vztahující se na odpovědnost za škodu způsobenou zaměstnanci při plnění pracovních úkolů v pracovněprávním vztahu.

Zprostředkováním, správou pojištění a poradenskou činností při pojistných událostech byla smluvně pověřena zřizovatelem firma SATUM CZECH, s. r. o, 28. října 3346/91, Moravská Ostrava.

### Pojistné události v roce 2025

- Dne 1.12.2024 došlo k havárii na potrubí teplé vody v budově lůžkové části Odborného léčebného ústavu Metylovice. Voda poškodila starší kancelářský nábytek a drobné elektrické přístroje. V lednu 2025 byla z pojistného krytí vyplacena částka 6.412 Kč.

## 6. Vyhodnocení přínosu doplňkové činnosti dle jednotlivých okruhů

Na základě úplného znění zřizovací listiny č. ZL/326/2003 a Přílohy č. 2 ke zřizovací listině byly příspěvkové organizaci vymezeny okruhy doplňkové činnosti příspěvkové organizace

Náklady a výnosy v doplňkové činnosti se v účetnictví organizace odlišují od nákladů v hlavní činnosti na úrovni analytických účtů.

V roce 2025 dosáhla doplňková činnost jako celek kladného hospodářského výsledku ve výši **203 862,27 Kč**. Hospodaření jednotlivých okruhů je uvedeno v následující tabulce.

Tabulka: **Doplňková činnost – Výnosy v Kč**

<b>Výnosy hostinská činnost</b>	90 419,20
<b>Výnosy z užívání nebytových prostor</b>	63 522,93
<b>Výnosy z obchodní činnosti za prodaného zboží - bistro</b>	464 440,33
<b>Výnosy za ubytovací služby</b>	401 183,19
<b>Výnosy z poskytovaných služeb osobního charakteru</b>	514 911,82
<b>CELKEM příjem v doplňkové činnosti</b>	<b>1 534 477,47</b>

<b>Náklady hostinská činnost</b>	72 099,26
<b>Náklady z užívání nebytových prostor</b>	32 779,27
<b>Náklady z obchodní činnosti na prodané zboží - bistro</b>	468 772,63
<b>Náklady na ubytovací služby</b>	206 820,37
<b>Náklady na poskytování služeb osobního charakteru</b>	374 251,95
<b>Daň z příjmu</b>	175 891,73
<b>CELKEM náklady v doplňkové činnosti</b>	<b>1 330 615,20</b>

<b>VÝSLEDEK HOSPODAŘENÍ ROK 2025</b>	<b>203 862,27</b>
--------------------------------------	-------------------

Detailnější přehled hospodaření doplňkové činnosti je uveden v samostatné tabulkové části zprávy.

### **Vyhodnocení přínosu v doplňkové činnosti**

Z údajů uvedených v tabulce vyplývá, že provozování doplňkové činnosti se daří realizovat se ziskem. Proto je plánu a zájmu organizace ji udržet v provozu i nadále a eventuálně ji také rozšiřovat

## **7. Peněžní fondy**

Organizace dle zákona č. 250/2000 Sb., o rozpočtových pravidlech územních rozpočtů, ve znění pozdějších předpisů, tvoří své peněžní fondy, které představují vlastní zdroj krytí majetku organizace

### **Fond odměn**

**Rezervní fond tvořený ze zlepšeného výsledku hospodaření**

**Rezervní fond z ostatních titulů (dary)**

**Fond kulturních a sociálních potřeb**

**Fond investiční**

Při hospodaření s fondy si organizace pro daný rok vytváří plán tvorby a použití peněžních prostředků jednotlivých fondů. Účetní hodnota fondů musí být ke konci účetního období kryta finančními prostředky.

### **7. 1 Fond odměn**

Dle § 32 zákona č. 250/2000 Sb., o rozpočtových pravidlech územních rozpočtů, ve znění pozdějších předpisů, je fond odměn tvořen ze zlepšeného hospodářského výsledku organizace. Tvorba fondu odměn v roce 2025 ze zlepšeného výsledku hospodaření roku 2024 byla ve výši 300 000,00 Kč.

Tabulka: **FOND 411/** v Kč

<b>Počáteční stav fondu k 1. 1. 2025</b>	<b>1 335,00</b>
Příděl ze zlepšeného VH za rok 2024	300 000,00
Čerpání fondu	301 335,00
<b>Konečný stav fondu k 31. 12. 2025</b>	<b>0,00</b>

Stav fondu 411/ souhlasí se stavem běžného účtu 241/ 411 ke dni 31. 12. 2025.  
Fond odměn je kryt finančními prostředky v plné výši.

### **7. 2 Rezervní fond**

Dle § 30 odst. 1 zákona č. 250/2000 Sb., o rozpočtových pravidlech územních rozpočtů, ve znění pozdějších předpisů, je tvořen rezervní fond ze zlepšeného výsledku hospodaření na základě schválení jeho výše zřizovatelem po ukončení kalendářního roku. Zdrojem rezervního fondu

mohou být rovněž dary. Rezervní fond za rok 2025 byl tvořen zlepšeným výsledkem hospodaření za rok 2024.

Tabulka: **FOND 413/v Kč**

<b>Počáteční stav fondu k 1. 1. 2025</b>	<b>825 534,94</b>
<b>Příděl ze zlepšeného HV 2024</b>	<b>1 733 364,61</b>
<b>Použití fondu celkem</b>	<b>0,00</b>
<b>Konečný stav fondu k 31. 12. 2025</b>	<b>2 558 899,55</b>

Stav fondu 413/ souhlasí se stavem běžného účtu 241/ 413 ke dni 31. 12. 2025. Rezervní fond je kryt finančními prostředky v plné výši.

### **Fond 414/ Rezervní fond z ostatních titulů (dary)**

V roce 2025 byla z tohoto fondu čerpána částka 3 976 Kč na vybavení pediatrické ambulance. Stav fondu 414/ souhlasí se stavem běžného účtu 241/ 414 ke dni 31. 12. 2025. Fond rezerv z ostatních titulů je kryt finančními prostředky v plné výši.

Tabulka: **FOND 414/v Kč**

<b>Počáteční stav fondu k 1. 1. 2025</b>	<b>4 000,00</b>
Peněžní dary	0,00
Čerpání daru	3976,00
<b>Konečný stav fondu k 31. 12. 2025</b>	<b>24,00</b>

## **7. 3 Fond kulturních a sociálních potřeb (FKSP)**

FKSP je tvořen dle § 33 zákona č. 250/2000 Sb. o rozpočtových pravidlech územních rozpočtů, ve znění pozdějších předpisů. V roce 2025 byl tvořen 1 % základním přídělem na vrub nákladů organizace z ročního objemu nákladů zúčtovaných na platy, odměny a náhrady platů. Fond byl čerpán v souladu s vytvořeným Plánem čerpání pro rok 2025, platnou legislativou a Zásadami čerpání FKSP organizace.

Tabulka: **FOND 412/v Kč**

<b>Počáteční stav fondu k 1. 1. 2025</b>	<b>400 953,19</b>
Zákonný příděl FKSP	419 420,53
<b>Zdroje vlastní celkem</b>	<b>820 373,72</b>
<b>Čerpání:</b>	
Stravování zaměstnanců organizace	77 020,00
Benefitní poukázky	156 105,40
Kultura, tělovýchova, sport	56 443,59
Peněžní dary	76 000,00
Penzijní připojištění	358 000,00
<b>Čerpání celkem</b>	<b>723 568,99</b>
<b>Konečný stav fondu k 31. 12. 2025</b>	<b>96 804,73</b>

Stav fondu 412/ souhlasí se stavem běžného účtu 243/300 ke dni 31. 12. 2025.  
Fond FKSP je kryt finančními prostředky v plné výši.

## 7. 4 Investiční fond

Dle § 31 zákona č. 250/2000 Sb., o rozpočtových pravidlech územních rozpočtů, ve znění pozdějších předpisů, je tvořen investiční fond organizace k financování vlastních investičních potřeb. Zdrojem investičního fondu je přiděl z příjmů zdravotních pojišťoven. Po celý rok 2025 byl přiděl fondu ve výši **1%** z přijatých plateb od zdravotních pojišťoven. S fondem organizace hospodařila dle předem stanovených investičních záměrů a aktuálně vzniklých potřeb.

Tabulka: **FOND 416/ v Kč**

<b>Počáteční stav fondu k 1. 1. 2025</b>	<b>6 575 895,34</b>
<b>Čerpání:</b>	
Příděl z příjmů od zdravotních pojišťoven	683 236,00
Investiční příspěvek z rozpočtu zřizovatele	13 595 568,83
<b>Zdroje vlastní celkem</b>	<b>20 854 700,17</b>

<b>Čerpání:</b>	
Investiční akce, technické zhodnocení	13 307 148,53
Zdravotní přístroje, zařízení	2 966 707,00
Nezdravotnické přístroje	304 858,66
<b>Celkem čerpání IF</b>	<b>16 578 714,30</b>
<b>Konečný stav fondu k 31. 12. 2025</b>	<b>4 275 985,87</b>

Stav fondu 416/ souhlasí se stavem běžného účtu 241/416 a ke dni 31.12.2025 je kryt finančními prostředky v plné výši.

## 8. Pohledávky

Ústřední inventarizační komise neshledala žádné nedostatky při kontrole inventarizace pohledávek a závazků k 31. 12. 2025. Neevidujeme pohledávky po splatnosti.

Nedobytné pohledávky v soudním řízení organizace nemá. Organizace má ke dni 31. 12. 2025 na účtech stav následujících pohledávek:

**Tabulka: Krátkodobé a dlouhodobé pohledávky v Kč**

Účet 311/ odběratelé	5 208 425,91	<i>Faktury za služby - pojišťovny</i>
Účet 314/ poskytnuté zálohy	969 740,51	<i>Zálohy na služby, zboží a energie</i>
Účet 341/ daň z příjmu	74 270,00	<i>Daň z příjmu PO - přeplatek</i>
Účet 381/ náklady příštích období	492 569,56	<i>Náklady následujících účetních období</i>
Účet 377/ ostatní krátkodobé pohledávky	8 953,73	<i>Poskytovatelé benefičních poukazů</i>
Účet 385/ příjmy příštích období	36 174,10	
Účet 388/ dohadné účty aktivní	1 838 941,88	<i>Dohady na TP, transfery od zřizovatele</i>
<b>CELKEM stav pohledávek krátkodobých a dlouhodobých</b>	<b>8 629 075,69</b>	

## 9. Závazky

Ústřední inventarizační komise neshledala žádné nedostatky při kontrole inventarizace závazků k 31. 12. 2025. Organizace má ke dni 31. 12. 2025 na účtech stav následujících závazků:

Účet 321/dodavatelé	452 860,69	<i>Dodavatelé</i>
Účet 324/přijaté zálohy	12 040,00	
Účet 331/zaměstnanci	3 064 672,00	<i>Výplata mezd za prosinec 2024, vyplaceno 2025</i>
Účet 333/jiné závazky-zaměstnancům	28 000,00	<i>Příspěvek zaměstnavatele na penzijní připojištění</i>
Účet 336/zúčtování instituce sociálního	1 112 975,00	<i>Odvody na sociální pojištění za prosinec 2024</i>
Účet 337/zúčtování instituce zdravotního pojištění	499 270,00	<i>Odvody na zdravotní pojištění za prosinec 2024</i>
Účet 342/ostatní daně a poplatky	318 674,00	<i>Daň z příjmu, srážková daň</i>
Účet 343/daň z přidané hodnoty	19 237,00	<i>DPH za 12/2024</i>
Účet 349/závazky k vybraným institucím	2 775 400,30	<i>Z titulu neinvestičních přisp. Zřizovatele</i>
Účet 383/výdaje příštích období	942 263,95	<i>Náklady roku 2024 z faktur vystavených v roce 2025</i>
Účet 324/ krátkodobé přijaté zálohy	10 320,00	<i>Krátkodobé přijaté zálohy</i>
Účet 384/ výnosy příštích období	2 678,57	

Účet 389/dohadné účty pasivní	73 226,00	Zálohové platby za energie
<b>CELKEM stav závazků krátkodobých a dlouhodobých</b>	<b>9 301 297,51</b>	

## D) VÝSLEDKY KONTROL

Finanční kontrola dle vyhlášky č. 416/2004 Sb., kterou se provádí zákon č. 320/2001 Sb., o finanční kontrole ve veřejné správě a o změně některých zákonů (zákon o finanční kontrole), v platném znění, byla zapracována do vnitřní směrnice organizace – Vnitřní kontrolní systém. Tato směrnice byla kompletně revidována s platností od 1.1.2025. V prosinci 2025 došlo dále k dílčí aktualizaci směrnice.

Vnitřní kontrolní systém je nedílnou součástí systému finančního řízení v organizace. Vytváří podmínky pro *hospodárný, efektivní a účelný* výkon veřejné správy; včas zjišťuje, vyhodnocuje a minimalizuje provozní, finanční, právní a jiná rizika vznikající v souvislosti s plněním úkolů příspěvkové organizace; a dále zahrnuje postupy pro včasné podávání informací příslušným úrovním řízení o výskytu nedostatků a o přijímaných a plněných opatřeních k jejich nápravě.

Pro rok 2025 byl vypracován plán kontrolní činnosti na ekonomickém úseku. Kontroly dle plánu byly realizovány v průběhu roku a nebyly shledány žádné klíčové nedostatky. Drobné odchylky byly napraveny v rámci kontroly.

Bylo také provedeno několik následných kontrol dle VKS a nebyly při nich shledány žádné nedostatky.

## PLÁN KONTROL ekonomického úseku pro rok 2025

činnost	termín	zodpovídá
1. kontrola čerpání nákladů a výnosů pro HC i DČ	pololetně	náměstek pro ekonomiku a hlavní účetní
2. stav skladu	měsíčně	hlavní účetní a vedoucí stravovacího provozu
3. kontrola zůstatků bankovních účtů se stavem v účetnictví	měsíčně	náměstek pro ekonomiku a hlavní účetní
4. kontrola čerpání rozpočtu	měsíčně EKOPAM	náměstek pro ekonomiku
5. kontrola stavů HK ve vazbě na rozvahu, VZZ a přílohu	měsíčně	hlavní účetní náměstek pro ekonomiku
6. kontrola stavu KZ účtů SÚ 331, 333, 336, 342	měsíčně	hlavní účetní
7. podepisování účetních dokladů	průběžně	administrativní pracovník
8. Kontrola kompletnosti výkazů práce a jejich příloh	průběžně	administrativní pracovník
9. kontrola majetku- účetní evidence na evidenci operativní – modul MAJETEK	v rámci stanovených termínů pro inventarizace	členové inventarizačních komisí
10. kontrola pokladny	měsíčně	vedoucí provozu hlavní účetní
11. kontrola dodržování smluvních ujednání ve vazbě na fakturaci	namátkově	náměstek pro ekonomiku administrativní pracovník
12. Kontrola nároku na dotovanou stravu	průběžně	administrativní pracovník
13. Kontrola příspěvku z FKSP na stravné zaměstnancům	namátkově	vedoucí provozu hlavní účetní
14. Autoprovoz Efektivní a účelné nakládání s referentskými vozidly	měsíčně	vedoucí provozu
15. Oprávněnost cestovních náhrad	průběžně	náměstek pro ekonomiku personální a mzdová účetní

### Použité zkratky

HC=hlavní činnost  
 DČ=doplňková činnost  
 KZ=konečný zůstatek  
 HK=hlavní kniha  
 VZZ=výkaz zisku a ztrát

### Vysvětlení pojmů

měsíčně= znamená vždy k poslednímu dni měsíce po uzávěrce  
 průběžně=Ne pravidelná kontrola v průběhu měsíce

## E) VYHODNOCENÍ PLNĚNÍ POVINNÉHO PODÍLU

Podle §83 dle zákona č. 435/2004 Sb., o zaměstnanosti, ve znění pozdějších předpisů

### a. Zaměstnavatel:

Název: **Odborný léčebný ústav Metylovice-Moravskoslezské sanatorium, příspěvková organizace**

IČ: **00534200** DIČ: **CZ00534200**

Sídlo: **č. p. 1, 739 49 Metylovice**

### b. Průměrný roční přepočtený počet zaměstnanců:

§ 81 odst. 5 zákona č. 435/2004 Sb., § 15, 16 a 20 vyhlášky č. 518/2004 Sb.

Zaměstnanců celkem: **72,97 osob**

z toho povinný podíl 4%: **2,91 osob**

### c. Plnění povinnosti podle § 81 odst. 2 písm. a) a b) zákona č. 435/2004 Sb.:

Zaměstnáním u zaměstnavatele: **1,34 osob**

Odběrem výrobků a služeb nebo zadáním zakázek: **0,98 osob**

Součet (položek 1 + 2): **2,32 osob**

### d. Odvod do státního rozpočtu podle § 81 odst. 2 písm. c) zákona č. 435/2004 Sb.:

Odvod do státního rozpočtu za: **0,59 osob**

Vypočtena výše odvodu: **56 842,00 Kč**

Fyzický počet zaměstnanců k 31.12.2025 **77,00 osob**

Z toho zaměstnanci s postižením **1,00 osob**

### e. Prohlášení:

Zaměstnavatel prohlašuje, že uvedené údaje odpovídají skutečnosti a souhlasí s jeho personální a účetní evidencí vedenou v souladu s platnými předpisy. Doklady prokazující plnění povinnosti podle § 81 zákona č. 435/2004 Sb., musí být u zaměstnavatele k dispozici pro účely kontroly ze strany Státního úřadu inspekce práce.

## F) POSKYTOVÁNÍ INFORMACÍ

Dle zákona č. 106/1999 Sb., o svobodném přístupu k informacím, ve znění pozdějších předpisů, Odborný léčebný ústav Metylovice-Moravskoslezské sanatorium, příspěvková organizace uvádí na základě § 18 odst. 1 a odst. 2 zákona č. 106/1999 Sb., následující údaje:

Zpráva o činnosti příspěvkové organizace za rok 2025, bude zveřejněna na webových stránkách organizace ([www.detskesanatorium.cz](http://www.detskesanatorium.cz)) do 31. 5. 2026.

## **G) INFORMACE O TERMÍNU A ZPŮSOBU SEZNÁMENÍ ZAMĚSTNANCŮ ORGANIZACE SE ZPRÁVOU O ČINNOSTI**

S touto výroční Zprávou o činnosti příspěvkové organizace za rok 2025 a s jejím obsahem budou **zaměstnanci organizace** seznámeni na poradě v poslední květnové dekádě 2026 a toto bude uvedeno v zápisu z této porady.

## **H) TABULKOVÁ ČÁST**

Tabulka č. 1	Přehled nákladů, výnosů a výsledek hospodaření z hlavní a doplňkové činnosti
Tabulka č. 2:	Přehled o plnění plánu hospodaření
Tabulka č. 3:	Tvorba a použití peněžních fondů, formulář EKO007
Tabulka č. 4:	Stav pohledávek a závazků po lhůtě splatnosti, formulář EKO002
Tabulka č. 5:	Doplňková činnost, formulář EKO003

### **Účetní výkazy:**

- Rozvaha příspěvkové organizace
- Výkaz zisku a ztráty příspěvkové organizace
- Příloha účetní závěrky příspěvkové organizace

**Tato zpráva o činnosti příspěvkové organizace za rok 2025 byla zpracována v Metylovicích dne 16. března 2025.**